

Bloc Pianotolli (Punta di Capineru)

Points d'intérêts :

- Coté marche :

Un granit compact dont la couleur passe du noir au orange, des blocs aux formes dingues, et des prises surnaturelles, et le tout saupoudré au bord de la mer... Le chaos est littéralement posé sur la plage, et tous les blocs sont dans un rayon de 500 mètres. Le niveau des blocs (du 3 au 7) permet à chacun de s'éclater, d'autant que même les passages faciles sont hyper classes ! Pensez à toujours vérifier la descente avant de vous lancer... Certains blocs sont hauts et la descente plutôt scabreuse.

On en parlait ici déjà à l'époque ... [cliquer ici](#) ...
ca se passe en page 20

Palombaggia

Sable blanc, mer turquoise, granit rose et pins parasols. Pas étonnant que cette plage figure parmi les plus célèbres de l'île ; et que le maquis environnant se soit garni de maisons et autres haciendas plus lumineuses les unes que les autres ! Ici, la Jet Set a rendez-vous durant la saison chaude.

Baignade, farniente. En fin de journée, la température redevient propice à l'escalade. À l'extrémité sud de la plage, au bord de l'eau, quelques blocs apparaissent. Il n'y a pas un grand nombre de passages, mais c'est suffisant. Ici, le granit a parfois tendance à rouler sous les doigts ; la brosse permet de résoudre ce petit inconvénient. Plats, réglètes, parfois inclusions de rocher volcanique. L'escalade est athlétique, les réajustements se font au prix de tamping laborieux !



Cyril Salze à l'ombre des chênes à Petreto, dans le 91b (7A)

Le soleil décline peu à peu. La lumière colore encore sur les îles Cervicales. Quelques mouvements encore sous *les feux de la rampe*, avant d'aller déguster une langouste sur le port. Comment rêver meilleure introduction à l'escalade corse ?

Capineru

Située au sud-ouest de l'île, la Punta di Capineru est un des premiers spots à avoir été médiatisé. La route minuscule serpente, enfouie dans un maquis si dense que l'on distingue à peine les toits des maisons bâties de part et d'autre. Sur le chemin qui mène au secateur, nous sommes enivrés par des parfums d'iode et de maquis ; les formes des blocs, leurs couleurs se précisent et intensifient notre envie

de grimper. À quelques mètres de l'eau, sur une pelouse rase, gisent les premières boules. Nous jetons nos crashpads et posons enfin nos doigts sur un rocher ocre et parfait. Il n'y a plus qu'à divaguer dans ce délire, sautant de bloc en bloc, nous frayant un chemin parmi la myrte et la saïsepareille :

“ D'un coup, au détour d'un virage, on aperçoit un chaos de blocs, rochers blancs et orangés, émergeant d'une gangue de myrtes et de pistachiers. C'est là ! ”

grimper à l'envi, inspirés par les formes ou par les noms des blocs, parfois si rabelaisiens... Jusqu'au moment où la peau rend grâce. Alors, il est temps de s'asseoir et d'embrasser du regard l'horizon, où se dessinent les côtes sardes. Demain : Rest day !

Bonifacio

Au sommet d'une péninsule de calcaire, face à la Sardaigne, la citadelle brave les vents et protège les bateaux, nichés dans son estuaire, cent mètres plus bas. Dans les ruelles étroites et tortueuses, la déambulation donne à voir les pittoresques échoppes où vendeurs de corail succèdent aux artisans et restaurants. Puis le cimetière marin, blanc, silencieux, où glissent furtivement les chats, apporte calme et sérénité.

Enfin, après avoir savouré les traditionnels miniziani (aubergines à la bonifacienne), nous profitons d'une excursion en bateau vers les grottes marines et les îles Lavezzi...

Cyril Salze, le grimpeur multifonctions

Bloc, filaine : tout lui plaît, tant que le rocher est beau ! C'est un gars bien cool, qui apprécie particulièrement partager des séances : vas-yape en tribu, en Corse ou ailleurs. Parmi ses balades de prédilection, on peut citer la Restonica, le Targi ou Claret. Et pour le bloc, c'est actuellement Petreto qui l'impose le plus. Avec son ami 'Nar', il a d'ailleurs œuvré à la redécouverte des blocs, en opérant un phénoménal travail de rebroussement et de nettoyage. Merci à eux !



peuple
escalademar

Direction le nord !

Peu après Sartène, c'est à Petreto Bicchisano que nous choisissons de faire une halte. À l'abri des ardeurs du soleil, tapis sous les chênes, des centaines de blocs sont là, qui valent à eux seuls le voyage. *Apuraphobia* pour s'entretenir les doigts, *Pist-it* pour se dégoûter les jambes, *Arrête le curé* pour la tête... Mais il est déjà temps de repartir.

Ajaccio, col de Vizzavona, Vitarico, Corte, Ponte-Leccia, Lama... L'itinéraire qui, par l'intérieur nous conduit vers le Nord nous fait découvrir l'autre visage de la Corse : forêts de châtaigniers centenaires, remplacées par les hêtres et les pins dès que l'on s'élève, villages perchés, cochons sauvages et vaches en liberté divaguant le long des routes, bergers gardant leurs troupeaux de bébés ou de chèvrées...

• En mots plus techniques :

Orientation(s) : Toutes

Altitude : 1 m

Marche d'approche : 5 min sur du plat.

Site de bloc intéressant

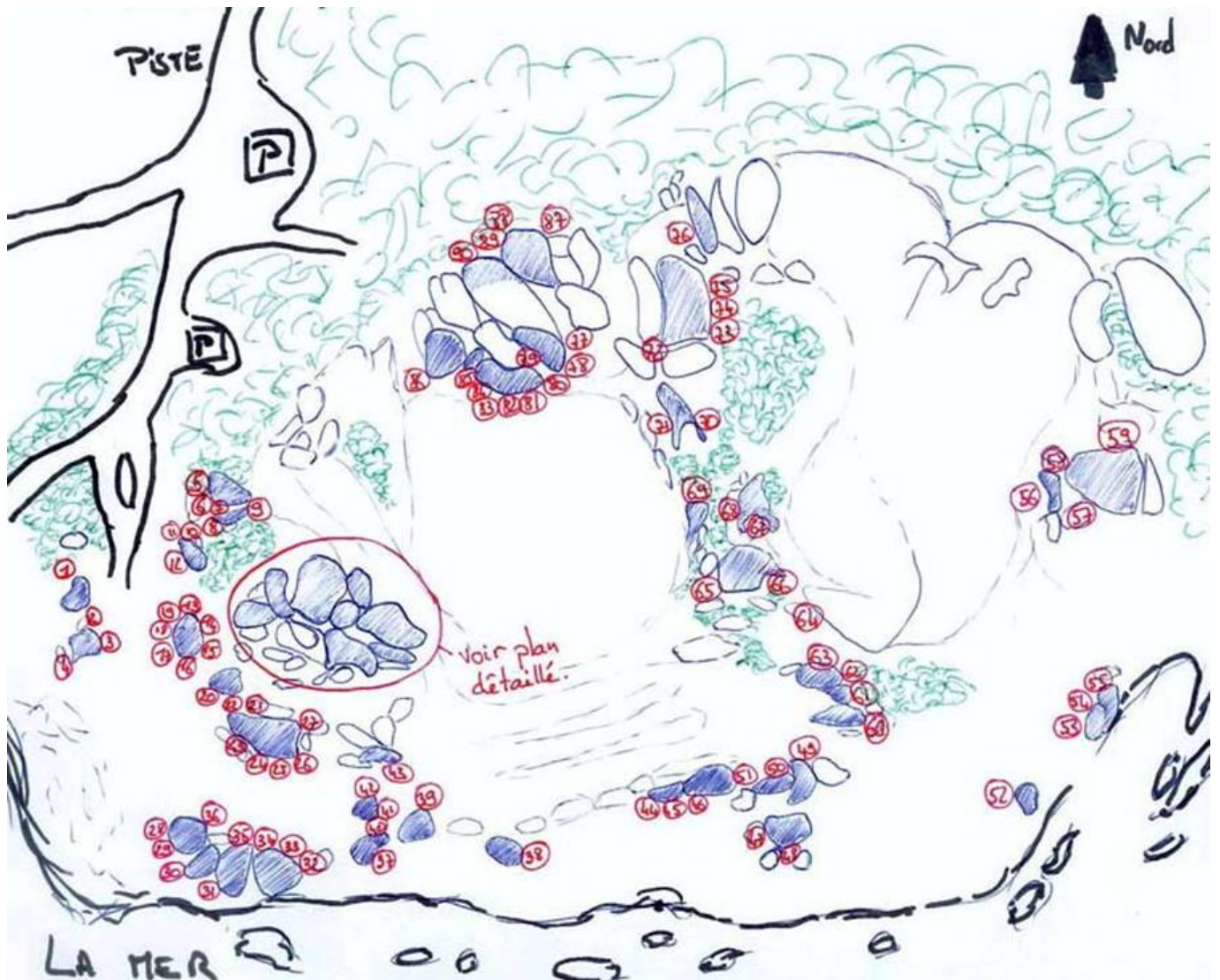
Description de l'escalade : 90 passages (du 3 au 7).

Hauteur max : 6 m.

Rocher : granite. Profil(s) : vertical & dévers

Type(s) de prises : réglètes, à plats.

Cartographie :



1- Petite Conque 5

2- Le Fond de la quille 5

3- Le Grand Schtroumpf 5+ / 6a : dülfer sur le tafone et réta

4- Cours au but 3+

5-Erikiki 6b belle et longue dalle

- 6- WRC 5+ la même un peu plus à droite avec plus de prise
- 7- WRD 3 : grande arête
- 8- M&M's 5 : petit pilier
- 9- Goutez cette farce 5b : Arête dans le couloir
- 10- Petit Creux 5 : jolie mouvement de paume et réta en haut du... petit creux
- 11- 6c/7a : départ assis au niveau du nez, Attention au tibia !
- 12- Je le dis aux deux femmes 6b : une poussée de pied sur un petit grat noir ...
- 13- 3 : itinéraire de descente ...
- 14- 3 : traversée sur la rampe de plat vers la gauche
- 15- Le calot est dans le son 6b/c : petite boule à arquées, départ assis.
- 16- 4 : petit pilier à trous
- 17- Un plan qui vient de Guinée 5+/6a : départ dans la zone facile, traversée à gauche jusqu'au gros bacs et réta, bien repérer les pieds !
- 18- U Birra 6b+ : la boule sans le gros bacs, arquées !!!
- 19- 6c/7a : Encore plus à gauche et encore plus dur sur les doigts !
- 20- 3 : petite dalle à trou
- 21- Crackorama 6b : sans le bloc au départ

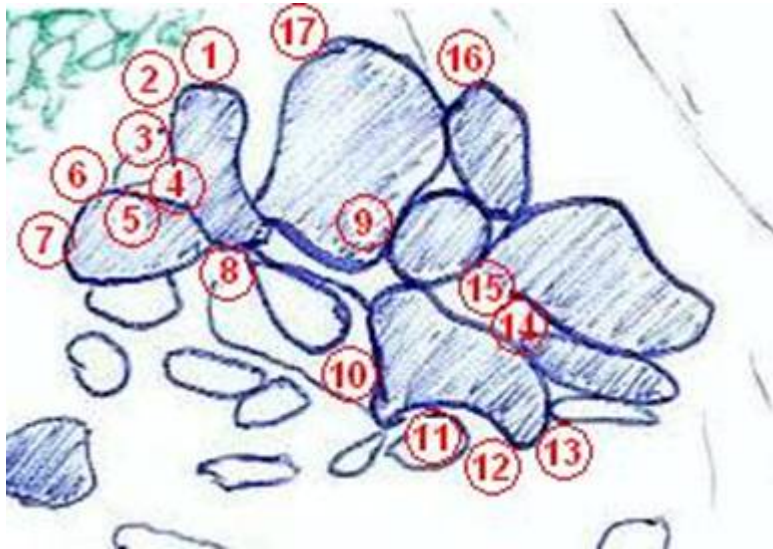
- 22- Pilier de bar 6b+ : beau pilier, réta délicat
- 23- La berge du ravin 6a : départ depuis le bloc
- 24- La population du cap 4: belle et grosse fissure
- 25- Les fouilles curieuses 4 : dalle
- 26- Couds le au fond 5 : sur le pilier
- 27- La pucelle mache sa cote 6b+ : a gauche du pilier sans le bloc
- 28- Cours au but 3 : dalle à alvéoles
- 29- Point de marc trop doux 5+ : départ assis même sortie que 28
- 30- 4+ : petit réta en dalle sur le bloc de gauche ; 4 : départ assis sur le pilier du bloc de droite
- 31- Le grand Blanc 7b+ : Superbe mur, un bidoigt, une verticale ronde et ...
- 32- L'arête du grand blond 6c : mouvements physiques sur l'arête ronde
- 33- Le grand blond 7a : vraiment pas très dur si on trouve le bon verrou pour le départ assis
- 34- Corsica Cola 7c : gros dévers, départ assis main gauche sur la rampe main droite sur une arquée inversée...
Projet en départ couché les deux mains dans la grosse fissure inversée 8a, 8a+ ?
- 35- 3 : petite dalle
- 36- ? : une réglette et le top... dur ?!
- 37- 6b : arête déversante sur tafoni

- 38- Votre père à l'air mutin 5+ : départ à gauche traversée et réta à droite...
- 39- 6b : départ assis depuis le tafone et réta à droite
- 40- 5+ : départ assis avec un gros trou
- 41- 6a+ : départ assis
- 42- 6a : départ assis ; bi doigt, tafone et plat .
- 43- 4 : petite dalle couchée
- 44- Un pilier de mines 4
- 45- Grosse casse 6a : dalle à trou
- 46- Un petit feu de poutre 6a : Grosse fissure
- 47- L'œil de l'Atlantide 6b : bi-doigt au départ puis à gauche
- 48- Pif paf plouf 6c : une poussée de pied et c'est le top ou la flotte !
- 49- 4 : petite arête
- 50- 6b : traversée sur plat et réta avec la fissure, un peu sale.
- 51- Un coup dans le fond 5
- 52- Assis couché 5+ : départ assis, tafoni
- 53- Aquarelle 3+
- 54- T'as fini ? 6a : tafoni
- 55- Le bon coucher 3
- 56- Myrthes et légendes 5 : belles alvéoles

- 57- Le nom de la russe 5 : fissure expo = descente pour bloc 58 et 59
- 58- Peur de rien 6b+ : super beau mais expo
- 59- 6a très longue fissure ...
- 60- 6c : boule sur arquée, l'arbre gêne un peu...
- 61- 6b : dalle puis arête ronde
- 62- 5 : poussée de pied en dalle
- 63- 5+ : poussée de pied en boule
- 64- 4+ : depuis le bloc, départ avec le bac
- 65- Rase bitume 5+ : départ assis, au moins 3 départs possibles (tube à gauche, arête, trou au niveau du bloc à droite)
- 66- 6c : sous le grand voile rocheux, divers variantes plus ou moins dures
- 67- 6a/b : départ assis sous le bec de gauche, variant extrême (?) sur celui de droite.
- 68- Multiplex 5 : départ assis, plusieurs possibilités
- 69- Un trou dans le maquis 5 : départ assis
- 70- Crocodile Roc 6c : départ assis sur inversée
- 71- ? projet bien dur sur la proue déversante.
- 72- Le trou du fut est entre les caisses 3 : grosse fissure permettant d'atteindre le sommet du massif !
- 73- Essaie la vite et bien 5

- 74- Crisp'X 6c : dalle sur réglettes fragiles
- 75- Mine pitieuse 5
- 76- Jumporama 6c+ : Jeté majeur puis réta !
- 77- Boule moussue 6b : moussu !
- 78- Pierre fine 3
- 79- No foot contest 7b+ : trous plats et dévers, fin aux deux yeux
- 80- Zoreille 6c : pilier en tafone, complexe.
- 81- Mine de perle 6b : dalle
- 82- Escalope salade 6a : dalle, sans l'arête. Arête = 5
- 83- c'est haut mais c'est beau 4+ : magnifique mur à trous
- 84- Entre les jambes 6a : départ sur le bitard, chute castratrice !
- 85- Le nez 6a
- 86- Au soleil 5 : divers possibilités autour du pilier
- 87- 6c : départ assis sur la petite boule sous la grotte
- 88- Stalag 5+ : la stalactite sortie à droite ; 6a si l'on traverse à gauche
- 89- Rolling Stone 7a+ : en partant depuis le bac ; 7b+ depuis le petit bloc au fond
- 90- 7a : départ assis dans les gros yeux et réta dans la dalle avec la petite fissure... Ou traversée à droite et fissure ronde, pénible ! Encore à droite avec du strap,

une belle fissure en verrou de poing vous attend...



- 1- 5+ : à gauche de l'angle, assis
- 2- Le penseur dine 5+ : 6a en départ assis
- 3- 3+ : départ assis depuis le bloc
- 4- Plus elles mentent plus elles souillent 6b :
réglettes, départ assis possible, plus dur !
- 5- Corte mouille 7b+ : départ sous le bloc
- 6- Morte couille 7c : départ sous le bloc
- 7- Peu pour bien diner 5 : beau réta
- 8- Tendance 5+ : petite dalle
- 9- départ sur le gros bloc, dalle lisse et suspendue...
- 10- Le monde conique 5+ : beau mur à alvéoles, variante
sur le pilier à gauche
- 11- Par tous les trous, 6a : au dessus du petit bloc.
- 12- Poisson bidon 6b+ : la grosse oreille...
- 13- Arête avant qu'il ne soit trop tard 7a : arête très
expo, chute interdite !
- 14- Pruetta 7b : départ assis, belle compression sur la
proue, dans la grotte.
- 15- Cachou lajaunie 7b : départ assis. Sur inversée,
pour atteindre de pauvres réglettes, pas de sortie...
- 16- Barflo 6b : Arête en tafoni, chute pénible ; dalle
en 5 3m à gauche
- 17- Chaud les marrons 6a/b : très haut et très expo!
Variante en 6c avec la sortie par la gauche

Texte de la sortie :

Le village de Pianotolli-Caldarello est situé à 20 km au nord-ouest de Bonifacio (sur la RN196). Du village, prendre la direction des campings (Kevano et le Damier), dépasser ceux-ci et continuer en direction de la mer. Dans un virage à gauche bien marqué, emprunter la piste à droite après la villa Capinera (portail vert inratable). Au bout de 100 mètres, bifurquer sur l'embranchement de gauche qui conduit aux blocs (~500m).

Accès au départ

Rejoindre le village de Pianotolli di Caldarello, au sud ouest de la corse entre Propriano et Bonifacio.

Lorsque vous arrivez du nord par la route nationale, dans le village prendre la route à droite après avoir dépasser un supermarché SPAR (à gauche) (plusieurs petits panneaux blancs dont un indiquant le camping « Kévano »). Après environ 300 mètres vous passez au niveau d'une église en granit brut. 100 m après, reprendre à droite (indication « Kévano »). Dépasser le camping « Le damier » à droite puis le camping « Kévano » à gauche (après quelques km) et Poursuivre sur la même route. Celle ci serpente entre des propriétés privées. On laisse à droite une première piste (dans un virage à gauche), peu après on parvient dans une assez grande ligne droite. Au bout la route tourne à gauche (et continue à faire le tour de la pointe : on arrive à des plages). Dans le virage à gauche une piste débute vers la droite. Après 15 m il y a une nouvelle bifurcation : prendre à gauche. Les blocs sont au bout de la piste (cette piste est accidentée, si

voire véhicule est un peu bas il est plus prudent de se garer avant...). En prenant à droite, on rejoint le bord de mer et les quelques blocs du secteur Plein Ouest.

La Punta c'est ça !!!

Photothèque de la sortie :

Pianotolli (Punta di Capineru) 20161011
38 photos



